

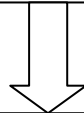
Déclaration de circuit.

Circuit à but fixé

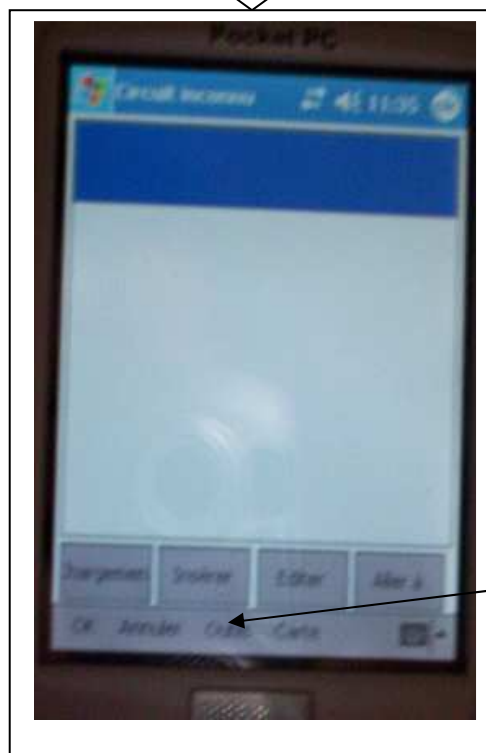
1. Mettre le PDA en marche ainsi que see you.



Permet de sélectionner
Le circuit.

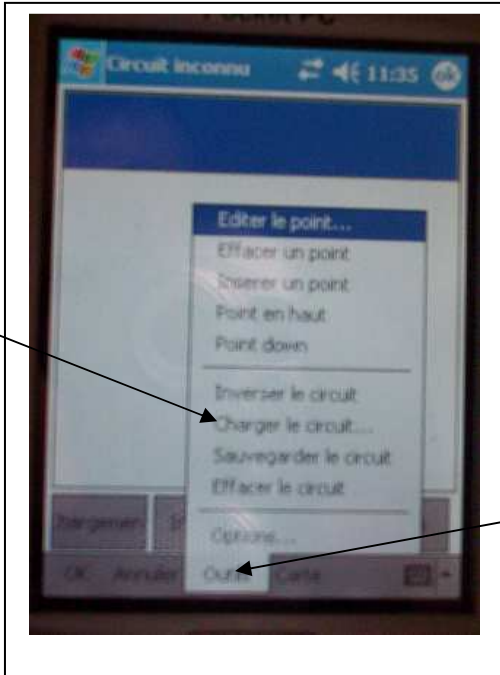


Pour une question pratique, créez vos circuits grâce à seeyou de votre ordinateur puis effectuez le transfert sur votre Pocket.

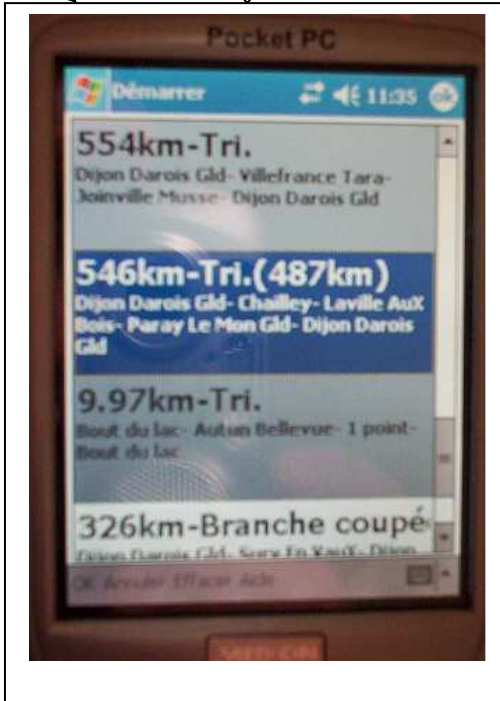


Outils permet d'afficher la
liste de vos circuits.

Cliquez sur Charger le circuit, la liste de vos circuits apparaît.

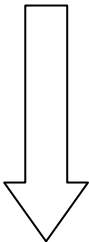


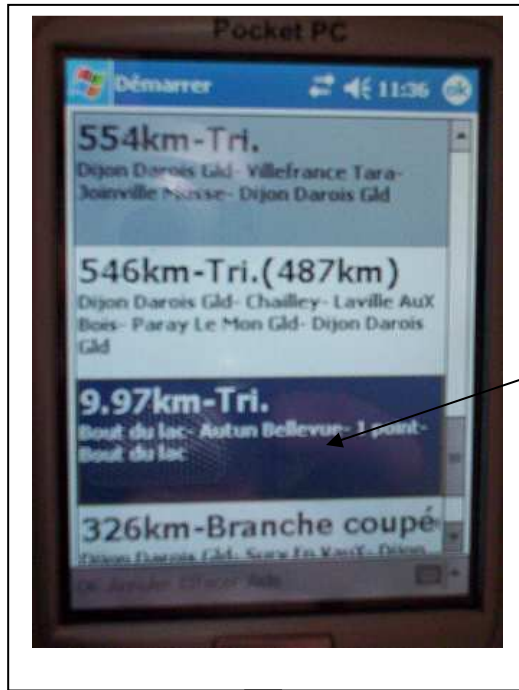
Pour afficher vos circuits cliquez sur Outils.



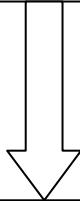
Liste de tous vos circuits préparés sur votre PC et importés sur votre Pocket.

Choisissez votre circuit en cliquant dessus, pour notre exemple nous choisirons 9,97 km Tri



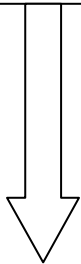


Choix du circuit : celui-ci devient foncé, on clique sur OK



Maintenant tout commence pour entrer les paramètres du circuit.

Editer



Après avoir édité les waypoints, vérifiez que les secteurs waypoint sont installés correctement.

Pour cela, à chaque waypoints, cliquez sur le bouton Editer pour ouvrir les paramètres du point sélectionné. L'installation de ces valeurs est nécessaire pour faire un vol FAI déclaré ou pour obtenir des insignes :

Le point de départ ou début :

La Direction = Ensuite.

Radius1 = 0.5km.

Vérifier que : Ligne uniquement, la case à cocher est cochée.

Waypoints 2 et 3 :

La Direction = Symétrique.

Radius1 = 3km.

Angle1 = 45 °.

(Le reste est à zéro ou non coché).

Le point d'arrivé ou fin:

La Direction = Précédent.

Radius1 = 0.5km.

Vérifie que Ligne uniquement est coché.

2. Début du vol.

Regardez l'écran pour voir où la ligne de début se situe, pour ne pas le manquer vous pouvez faire un Goto sur le premier point.

Une fois la ligne franchie, vous obtiendrez un avertissement sonore vous disant que vous avez franchi la ligne de départ avec succès.

Après avoir franchi la ligne de départ une boîte apparaît où le temps de début est affiché.

Pour commencer à naviguer sur le circuit, appuyez (poussez) la boîte de Temps de départ.

La navigation donne le Goto du premier waypoint du circuit ou de la course.

Reprendre un nouveau départ : Changez le waypoint en revenant en arrière pour recommencer.

La façon la plus rapide est d'ouvrir la boîte de dialogue de Tâche, choisissez le point de début et appuyer Goto. Le début de la course se fera quand vous traverserez la ligne de nouveau.

3. En vol.

Naviguer pendant le vol en utilisant toutes les options qui sont disponibles sur le Portable SeeYou :

La carte pour voir où vous êtes,

Les Navboxes pour voir les paramètres de vol qui vous intéressent,

Les statistiques pour voir ce que vous avez fait,

L'avertissement d'espace aérien pour vous éviter les ennuis,

La touche Goto pour trouver les aéroports les plus proches etc....

4. La branche Finale d'arrivée.

Voici une suggestion... La finale permettant de rejoindre l'arrivée se fera avec plus d'aisance si vous utilisez la finesse requise L/D Exigé et la finesse nécessaire L/D navboxes.

Ces informations montrent que L/D finesse exigée à la ligne d'arrivée et la finesse L/D que vous avez à l'heure actuelle. Vous êtes sur le bon plan quand le Courant L/D est plus haut que L/D Exigé. Le calcul inclut déjà l'altitude de sécurité.

Il vous dit ce que vous devriez faire. Si le Courant L/D est plus haut que le L/D Exigé, c'est tout bon. S'il semble que vous pouvez continuer comme ça, vous faites bien.

Amusez-vous en faisant cette finale !